

DANS LA MAISON ROMAINE

la salle de bains / *balneum*

Le bain, un rituel quotidien d'origine grecque

La pratique du bain est **héritée des Grecs**, comme le montre le mot « *balneum* », emprunté au grec « *βαλανεῖον (balaneïon)* ».

Elle finit par s'imposer dans le mode de vie des Romains à partir de la fin de la République.



1 activités sportives aux thermes

Elle se déroule la plupart du temps aux bains publics, appelés thermes (du grec « *θερμός (thermos)* » = chaud). On s'y rend quotidiennement, après les occupations de la journée. L'eau et les **salles** chauffées à **différentes températures** permettent de **se laver** et de **se détendre** ; on y pratique également des **activités variées** : soins du corps, sport, lecture, discussion entre amis...

L'art du bain à domicile

Chez les plus riches, le bain peut avoir lieu à **domicile**, dans le **balneum**, qui dispose de **chauffage** et d'**eau courante**.

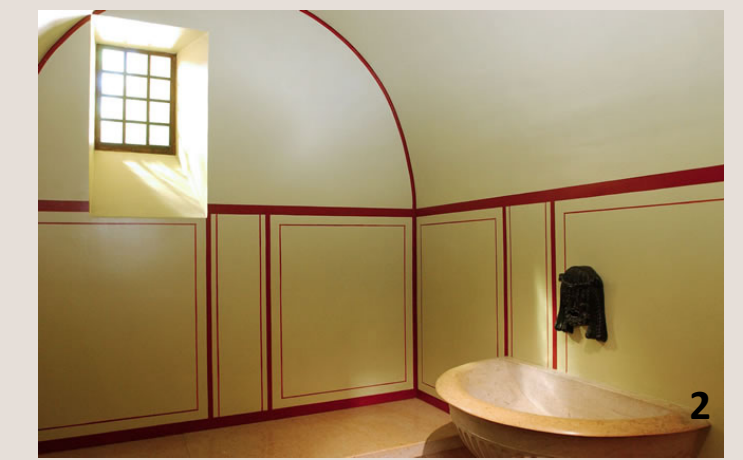
Plus ou moins luxueuses selon la richesse du propriétaire, cette pièce peut comprendre **différents espaces** :

- L'**apodyterium** (mot calqué sur le grec « *ἀποδυτήριον (apodytérion)* » = **vestiaire** où l'on se déshabille) est muni d'étagères ou de niches pour disposer les vêtements.

- Le **caldarium** (*salle chaude*) est équipé d'une **baignoire d'eau chaude**. Il peut y régner une température si élevée qu'il sert également d'**étuve**. C'est pourquoi on y trouve aussi d'ordinaire une **vasque d'eau froide** dont on s'asperge pour **se rafraîchir**.

- Le **tepidarium** (*salle tiède*), situé à côté du **caldarium**, peut être équipé d'une **baignoire d'eau tempérée**.

- Le **frigidarium** (*salle froide*), **non chauffé**, est éventuellement équipé d'un **bassin d'eau plus fraîche**.



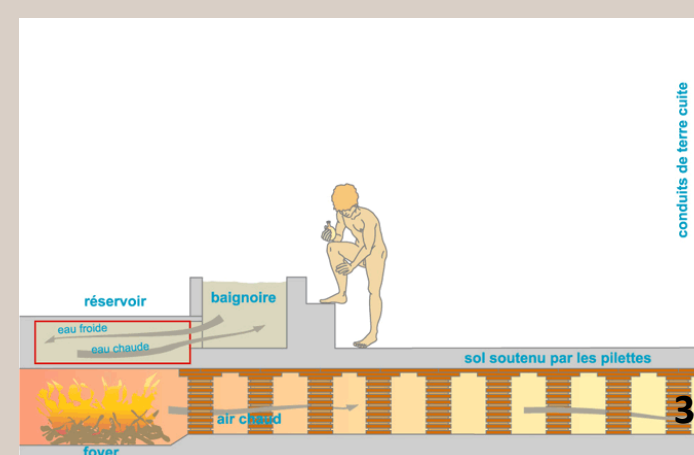
2 le tepidarium d'une salle de bains privée

Des **meubles** ou des **niches** accueillent les accessoires de toilette dont les **strigiles**, sorte de racloirs destinés à débarrasser la peau de l'**huile parfumée** dont on s'enduit **avant le bain**.

Eau et air chauds à volonté

L'eau du **balneum** provient soit d'**aqueducs**, qu'ils soient **publics** (en ville) ou **privés** (à la campagne), soit d'une **citerne** (placée **sous l'impluvium** de l'**atrium**) ou d'un **réservoir** (placé sur le **toit**), tous deux alimentés par les **eaux pluviales**.

La **chaleur** est produite par un système appelé **hypocauste** (du grec « *ὑπό (hypo)* » = « sous » et « *καυστός (kaustos)* » = « combustible ») : un **foyer** est situé **en contrebas** dans un **petit local attenant** à la salle de bains.



3 un système de chauffage par hypocauste

Il chauffe :

- l'eau de la **baignoire du caldarium**
- l'air qui circule **sous le sol** du caldarium et à l'**intérieur des murs**, au moyen de **briques creuses (tubuli)**.

D'**autres pièces** de la maison peuvent être chauffées par ce procédé.



4 les vestiges d'une pièce chauffée par hypocauste

la chambre à coucher / *cubiculum*

Un espace intime

C'est une pièce de **taille plutôt réduite**, le plus souvent **dépourvue de fenêtre**, réservée au **repos**. Les **cubicula** se situent

souvent dans la **partie privée**

de la maison, autour du **péristyle**. On en trouve aussi parfois à l'**étage**, où se situent également la plupart du temps les **chambres des esclaves**. Une cloison coulissante, un paravent ou un simple rideau font parfois office de porte.



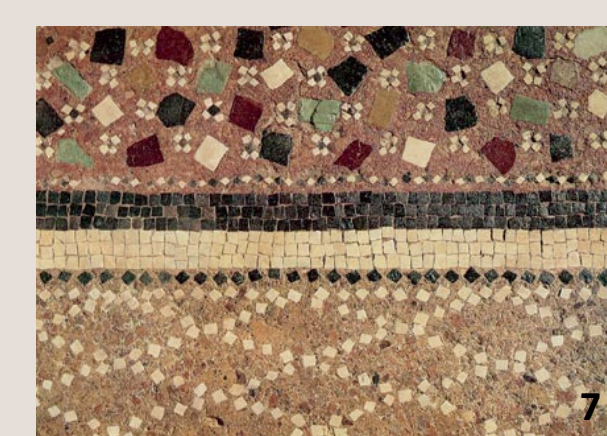
5 un cubiculum donnant sur l'atrium

Un mobilier et une décoration sommaires

Le **cubiculum** ne comporte souvent qu'un **lit**, fait d'un cadre de bois et d'un sommier (en bois ou en lanières de cuir) garni d'un matelas et de couvertures. On peut trouver un **coffre** ou une **petite armoire** en bois pour les vêtements, une **table** pour les accessoires de toilette, ainsi qu'un **siège**. Un **braséro** destiné à recevoir des cendres chaudes peut réchauffer la pièce si nécessaire. Elle est éclairée grâce à des **candélabres** portant une ou plusieurs **lampes à huile**.



6 un cubiculum éclairé par des candélabres



7 un sol en opus signinum

Le plus souvent recouverts d'**enduits peints** aux **motifs simples**, les **murs** peuvent aussi être ornés dans les riches demeures de **fresques somptueuses**, donnant l'illusion de l'espace et de la profondeur ; les **sols** sont garnis de **mosaïques** ou de pavements en **opus signinum**, mortier à base de chaux comportant des éclats de pierre pouvant former des motifs décoratifs.

ICONOGRAPHIE

1 Photographie de la maquette des thermes du Palais du Miroir (St Romain en Gal). On y voit la palestre, cour où se pratiquent les exercices sportifs, et une piscine. - (<http://www.culture.gouv.fr/arcnat/vienne/fr/miroir>)
2 Photographie du tepidarium de la villa d'Augusta Raurica (Suisse) (reconstitution) - (<http://www.augustaraurica.ch>)
3 Croquis schématisant le fonctionnement de l'hypocauste - (http://www.inrap.fr/dossiers_archeologie/taden/schema_1.html)
4 Photographie des vestiges d'une pièce chauffée par hypocauste dans une domus de Vieux-la-Romaine, près de Caen - (http://photograff.blogspot.fr/2012_04_01_archive.html)

5 Reconstitution graphique du cubiculum d'une maison de Pompéi - (http://www.regione.vda.it/cultura/patrimonio/siti_archeologici/augusta_praetoria/villa_consolata)
6 Image virtuelle représentant un cubiculum - (<http://www.collegedevinci.com>)
7 Photographie d'une portion de sol en opus signinum à motifs géométriques dans la Villa de Néron à Anzio (Italie) - (<http://www.architetturadi Pietra.it>)